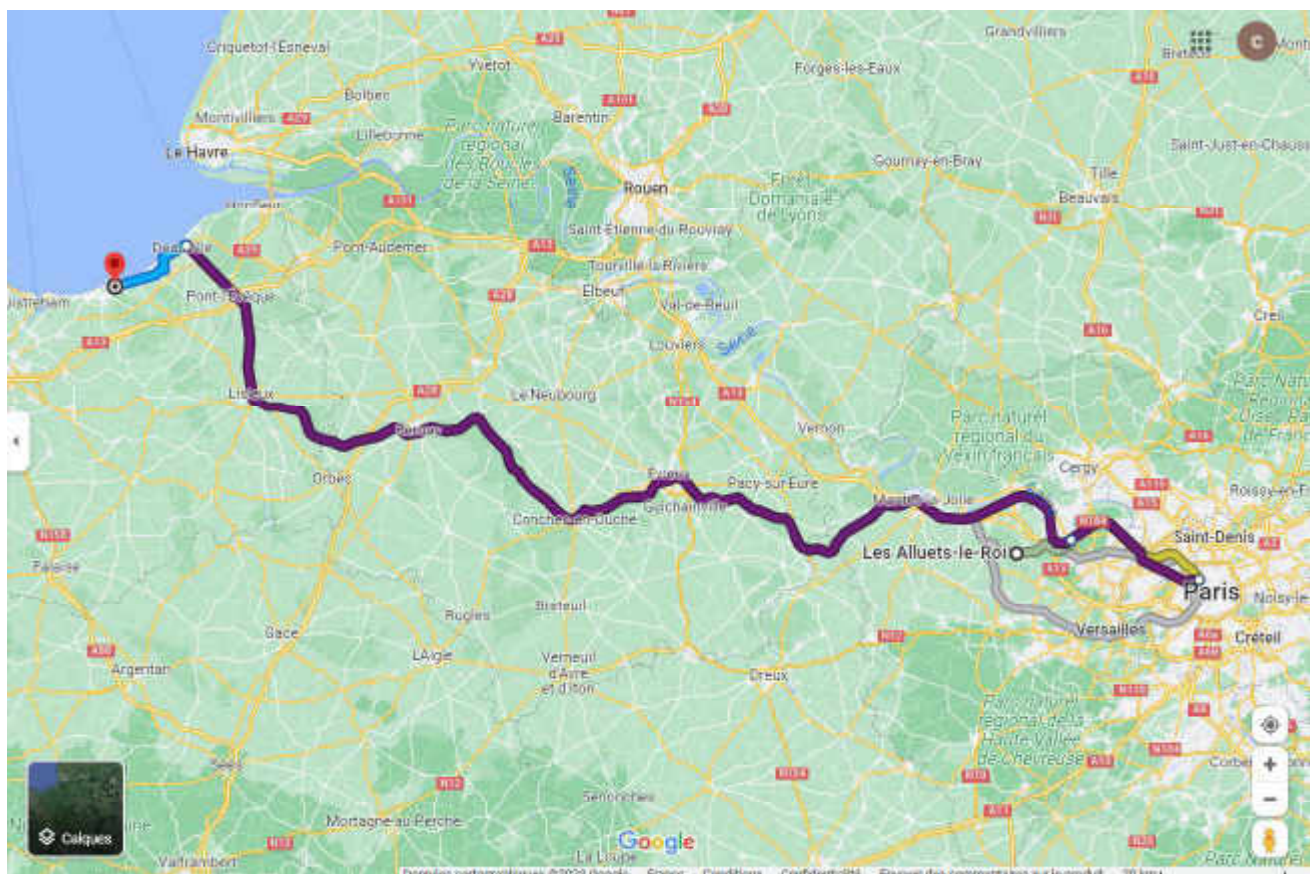




La classe découverte
à Houlgate



Le premier jour Le parc éolien de Fécamp









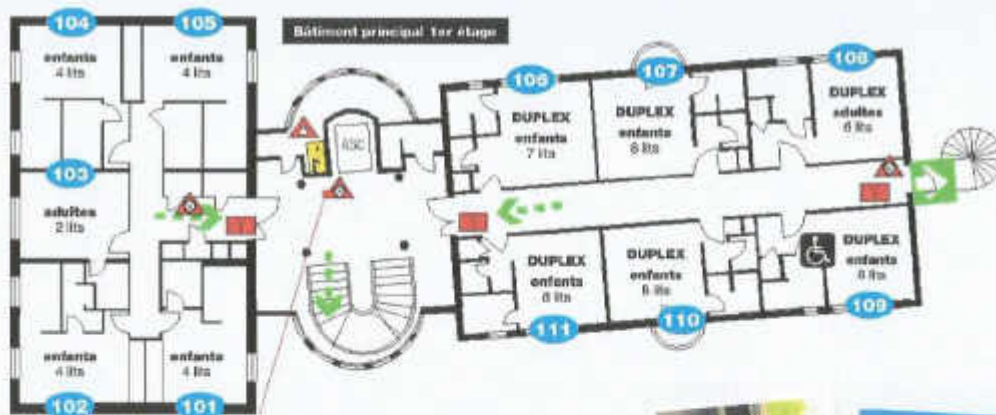


L'accueil



Centre d'accueil
à Houlogate

Une grande salle de restauration, avec petit déjeuner sous forme de buffet, le déjeuner et le dîner sont servis à table.



Bâtiment annexe -MANSION VILLA-
16 chambres de 2 à 4 lits

Bâtiment annexe -BETHEL-
son représentant 3 chambres :
2 chambres enfants de 6 lits
1 chambre adultes de 4 lits



Centre d'accueil
Houlgate







UNE JOURNÉE TYPE

7h30	Lever + toilette
8h00	Petit-déjeuner
8h30	Rangement des chambres
9h00	Activité
12h00	Déjeuner
13h00	Temps de détente
14h00	Activité
16h30	Goûter
17h30	Etude ou activités + douche
19h00	Dîner
20h00	Veillée
21h00	Coucher

	Matin	Après-midi
Lundi 4 mars	Départ des Alluets: 7h30 11h à 13h : Visite guidée du parc éolien de Fécamp. <u>Pique-nique et goûter fournis par les familles</u>	Arrivée et installation au lieu d'hébergement à 16h30.
Mardi 5 mars	Classe 1 : Atelier sciences, fabrication d'une éolienne Classe 2 : Pêche à pied dans les rochers de la côte	Classe 1 : Découverte et préservation du rivage à travers la dune Classe 2 : Atelier sciences, fabrication d'une éolienne
Mercredi 6 mars	Classe 1 : Pêche à pied dans les rochers de la côte Classe 2 : « We can play cricket » (activité sportive)	Classe 1 : « We can play cricket » (activité sportive) Classe 2 : Découverte et préservation du rivage à travers la dune
Jeudi 7 mars	Classe 1 : Cooking délice (atelier cuisine) Classe 2 : Jeux de plage ou activités encadrées par l'enseignante	Classe 1 : Jeux de plage ou activités encadrées par l'enseignante Classe 2 : Cooking délice (atelier cuisine)
Vendredi 8 mars	Départ du centre à 9h 9h45/11h45: visite du château de Crèvecoeur à travers un jeu de piste <u>Pique-nique fourni par le centre</u>	Voyage retour Arrivée à l'école en fin d'après-midi.

Les repas sont préparés sur place par notre équipe de cuisine. La nourriture servie est équilibrée, variée et abondante. Les menus prennent en compte les spécialités culinaires de la région.

Il est prévu un menu spécial pour les enfants ne mangeant pas de porc.

Les régimes ainsi que les allergies alimentaires sont également pris en compte.

- Fiche de liaison médicale -

A remettre à l'enseignant une fois remplie

Taille et poids de l'enfant :

Vaccin obligatoire : Joindre un certificat médical en cas de contre-indication

DT Folio : Date du dernier rappel :

Maladies antérieures de l'enfant :

Rubéole : Azthme : Coqueluche :

Varicelle : Rougeole : Oreillons :

Autres maladies :

Allergies : Médicamenteuses :

Alimentaire :

Régime alimentaire particulier à préciser :

Date et nature des interventions chirurgicales :

Traitements en cours : Aucun médicament ne pourra être pris sans ordonnance

Joindre obligatoirement une ordonnance récente et les médicaments correspondants (boîtes de médicaments dans leur emballage d'origine marquées au nom de l'enfant avec la notice)

Pour d'autres renseignements utiles, merci de joindre une feuille annexé.

Autorisation parentale :

Nous, soussignés, Madame et/ou Monsieur

déclarons avoir pris connaissance des modalités de la classe

qui se déroulera du au et autorisons notre enfant

élève de la classe de

à y participer et à pratiquer toutes les activités inscrites à l'emploi du temps du séjour.

Nous autorisons l'enseignant responsable, en cas d'urgence et sur prescription médicale, à faire hospitaliser notre enfant et l'opérer sous anesthésie générale si son état l'exigeait, à l'hôpital le plus proche et à prendre toute décision concernant son rapatriement après avis du médecin et de l'assurance.

Fait à Signature accompagnée de la mention du et approuvée :

Le

- Fiche Trousseau -

A laisser en évidence dans la valise

Nom et prénom de l'enfant :

Séjour de 4 à 5 jours	Articles pour tous les séjours	Fournis (à compléter)
6	Slips / Culottes	
6	Paires de chaussettes	
6	Chemises / Tee-shirts	
3	Sweat-shirts / Pull-over	
2	Pantalons	
1	Survêtements (joggings)	
2	Pyjamas	
1	Blouson	
1	Imperméable (type K-Way)	
1	Casquette	
1	Bonnet, écharpe	
1	Paire de gants	
1	Serviettes de toilette	
1	Nécessaire de toilette	
1	Sac à linge sale	
1	Serviettes de table	
1	Lot de mouchoirs en papier	
1	Petit sac à dos	
1	Gourde étanche	

Chaussures	Fournis (à compléter)
Une paire de chaussures pour tous les séjours	
Deux paires de tennis pour tous les séjours	

== IMPORTANT ==
Toutes les pièces du trousseau doivent être marquées au nom et au prénom de l'enfant.

Marquer les vêtements des enfants de votre enfant pour éviter les échanges ou les pertes.

Les objets autorisés :

- Les doudous
- Les veilleuses
- Des appareils photos jetables
- Des jeux de cartes, des petits jeux de société

Les trousseaux seront récupérés le vendredi avant le départ. Il faudra vérifier le matériel et regarnir si besoin.

Ne pas oublier les bottes, les gants, un manteau imperméable et éventuellement des lunettes de soleil pour les activités en extérieur, une gourde.

Les objets interdits :

- Les téléphones, consoles ou tout objet électronique, lecteur mp3, appareil photo, montre connectée
- Les bijoux
- Les médicaments
- L'argent
- De la nourriture et des bonbons

QUESTIONS

1/ Y aura-t-il d'autres personnes sur le site d'Houlgate ?

Oui il n'y aura pas d'autres écoles.

2/ Comment se fera la répartition des chambres ?

La répartition sera faite par les enseignantes suite aux demandes des enfants.

3/ Les enfants pourront-ils appeler leurs parents ?

Non, sauf situation très particulière (anniversaire d'une maman pendant le séjour ou malade).

4/ Comment faire si un enfant a un traitement médicamenteux ?

Les enseignantes peuvent administrer le traitement avec une ordonnance.

5/ Comment seront gérés les moments d'intimité, notamment pour la douche ?

Chaque enfant ira prendre sa douche et pourra fermer la porte de la salle de bain afin de préserver son intimité. De la même façon, nous demanderons aux enfants une certaine pudeur lors des moments d'habillage et déshabillage, comme nous le faisons déjà quand nous allons à la piscine.

Un tapis de salle de bain est à prévoir. Il a été ajouté au trousseau type qui avait été présenté lors de la réunion.

6/ Que feront les enfants qui ne partent pas ?

Un seul enfant ne part pas et il sera accueilli à l'école dans une autre classe.

7/ Y aura-t-il une correspondance prévue entre les parents et les enfants ?

Le séjour n'est que de cinq jours.

Les nouvelles seront données quotidiennement via les pages klassly des deux classes et via la messagerie de l'école.